



№	X	Y
1	33774,7751	73982,1423
2	33787,2810	73973,3359
3	33789,2311	73975,4096
4	33795,4801	73969,7495
5	33802,6880	73963,2413
6	33807,1441	73959,1901
7	33833,3711	73930,8482
8	33835,3819	73884,6579
9	33835,6130	73877,9855
10	33831,1391	73868,2317
11	33827,4790	73860,3404
12	33794,9050	73846,5532
13	33785,3851	73842,5467
14	33736,1791	73802,9818
15	33717,0930	73785,0607
16	33700,3250	73757,7445
17	33679,5800	73725,2005
18	33679,4011	73724,8240
19	33660,2590	73683,1684
20	33657,3260	73684,3407
21	33623,6711	73697,7837
22	33531,5430	73734,5365
23	33471,3270	73758,5891
24	33547,5840	73840,9199
25	33657,7300	73909,4882
26	33721,8431	73953,7065

ЧЕРТЕЖ РАЗРАБОТАН НА ТОПОГРАФИЧЕСКОЙ ОСНОВЕ			
Номера планшетов	Наименование кадастрового инженера	Дата	Масштаб
183-Б-4.7.8	—	2015 г.	1:500

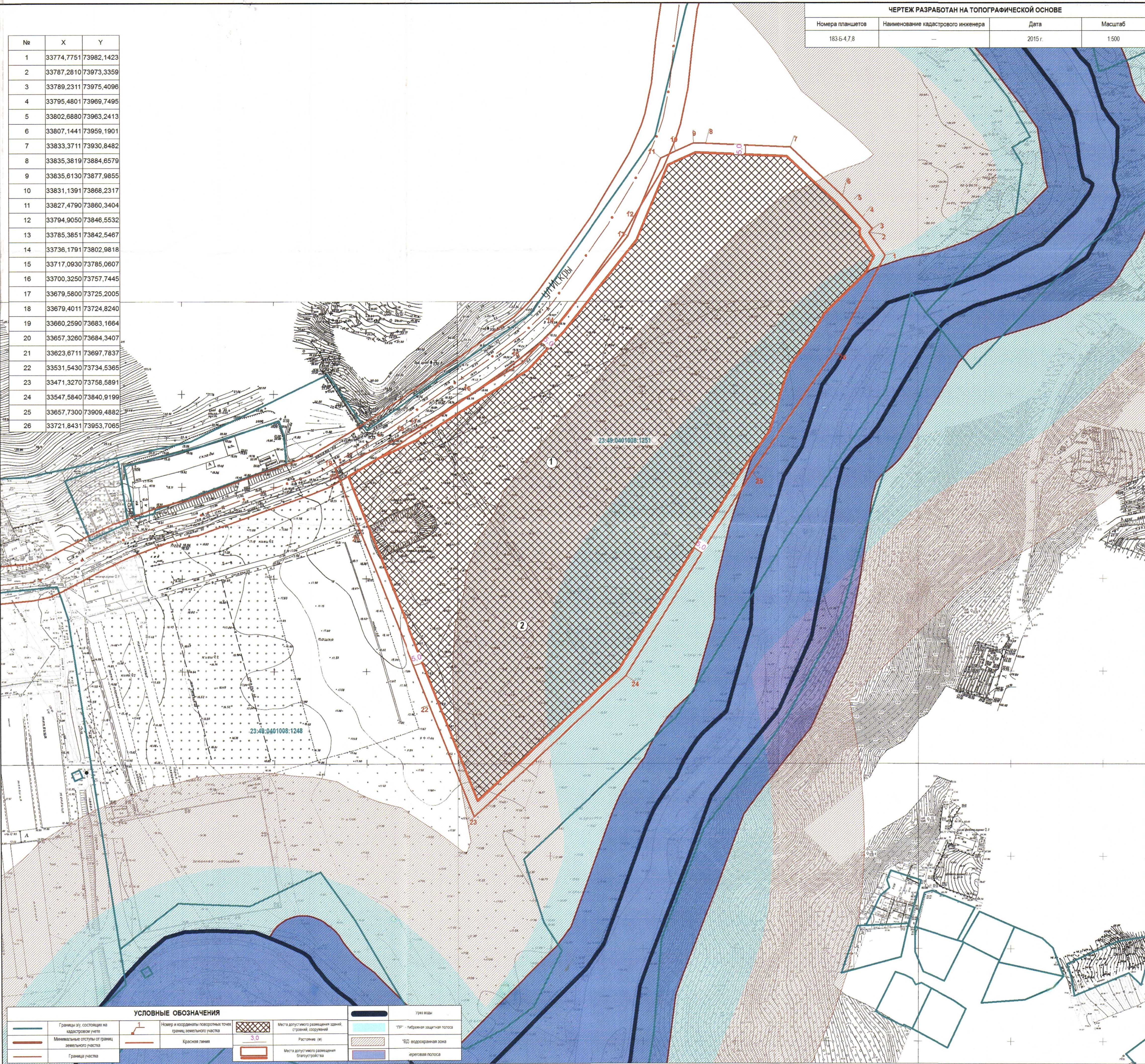
ПАРАМЕТРЫ РАЗРЕШЕННОГО СТРОИТЕЛЬСТВА ПО ТЕРРИТОРИАЛЬНОЙ ЗОНЕ Ж-6		
	Жилые дома	Общественные здания
Максимальный процент застройки в границах земельного участка, %	30	40
Минимальный отступ от границ земельного участка, м	5	5
Максимальная высота здания до конька крыши, м	56	22
Коэффициент использования территории (КИТ) %	2,1	2,1

В целях обеспечения устойчивого развития территории, в связи с необходимостью выделения элементов планировочной структуры, установления (изменения) красных линий, проектную документацию на объекты капитального строительства разрабатывать на основании документации по планировке территории.

ГРАДОСТРОИТЕЛЬНЫЕ ПОКАЗАТЕЛИ	
Категории земель	Земли населенных пунктов
Территориальные зоны	"Ж-6" - зона многоэтажной жилой застройки до 56 метров
ЗОНЫ С ОСОБИМИ УСЛОВИЯМИ ИСПОЛЬЗОВАНИЯ ТЕРРИТОРИИ	
зоны округа горно-санитарной охраны курорта (утверждены приказом Минздрава РСФСР от 21.10.69г. №297)	II-я зона округа горно-санитарной охраны курорта - (весь)
зоны ограничений на территориях возможных чрезвычайных ситуаций природного характера	Зона "СИ-9" - сейсмической интенсивности 9 баллов (весь); "ОПТ-0" - зона оползневых процессов (весь); Тектонические разломы оползневые (весь)
санитарно-защитные зоны	Зона "ОА-В" - высотного ограничения аэропорта Сочи (Аэроп.) - (весь)
Зоны охраны водных объектов	"ВД" - водоохранная зона р. Кудгеста 100м. (частично 31670 кв. м.); "ТД" - прибрежная защитная полоса р. Кудгеста 50м. (частично 12590 кв. м.); Граница береговой полосы не установлена в соответствии с требованиями действующего законодательства (нанесена условно) "БП" - береговая полоса р. Кудгеста (частично 1456 кв. м.)
иные зоны	Территория исторического поселения регионального значения (граница территории установлена Законом Краснодарского края от 23.07.2015 №3223-К5) - (весь)

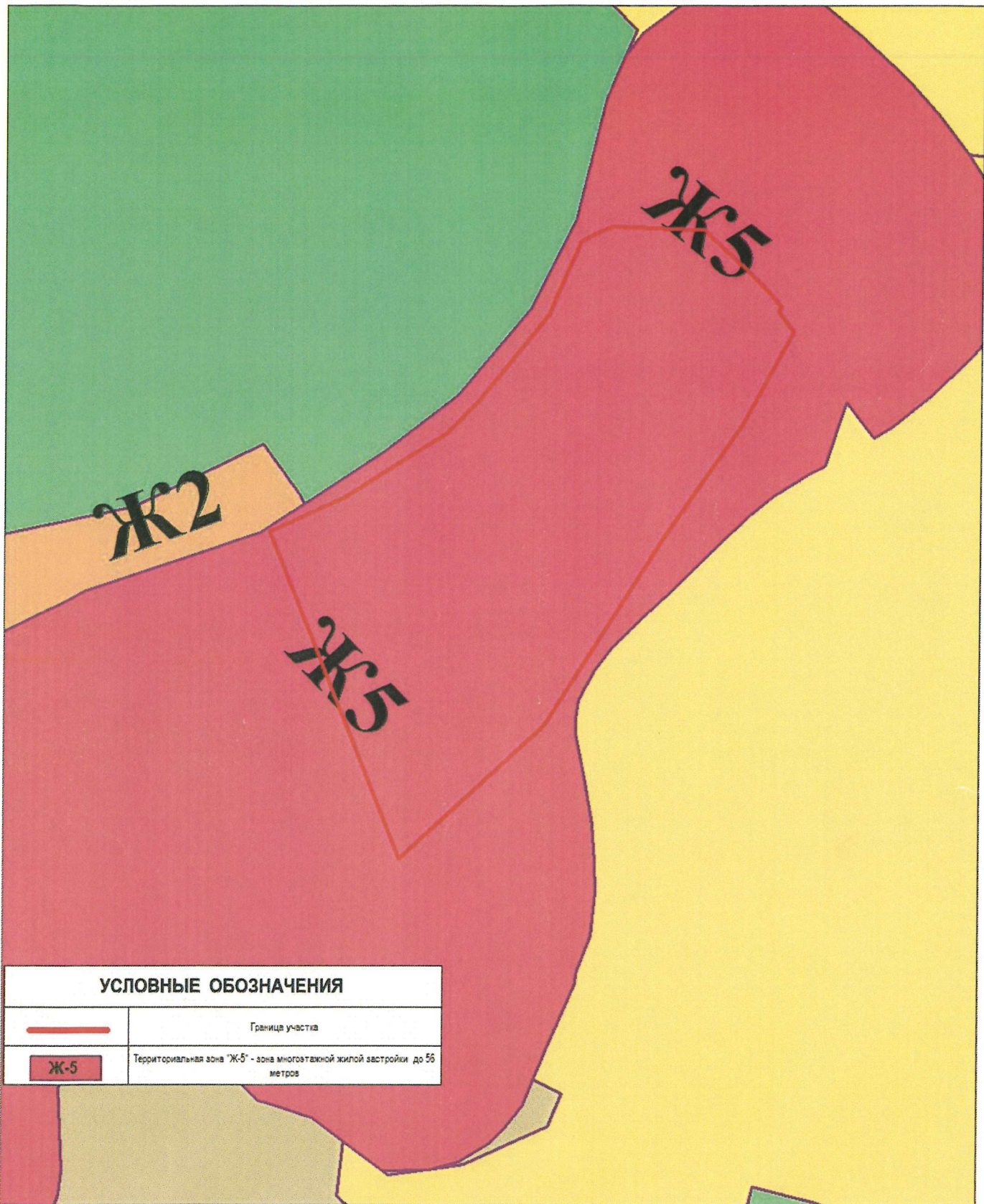
ИНФОРМАЦИЯ О ЗЕМЕЛЬНОМ УЧАСТКЕ	
Площадь земельного участка	4 9947 га
Кадастровый номер квартала	23 49 040 100
Кадастровый номер участка	23 49 040 1008 1251



ЭКСПЛИКАЦИЯ			
№№	Кадастровый номер	Наименование	Информация о землепользователях
1.	23:49:0401008:1251	Земельный участок	Площадь землепользования - 4 9947 га. Вид разрешенного использования - Для застройки микрорайона "Кудгеста-2" и жилого комплекса. Собственник: Муниципальное образование город-курорт Сочи (государственная регистрация права собственности от 05.11.2009 №23-23-22/135/2009-004). Аренда ООО "Тролмут" (государственная регистрация права от 10.03.2015 №23-23/050-23-23-22/006/2008-078)
2.		Места допустимого размещения зданий, строений, сооружений	Проектируемые

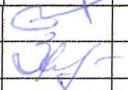


УСЛОВНЫЕ ОБОЗНАЧЕНИЯ			
Границы зон, состоящие из кадастровых учета	Номер и координаты поворотных точек границ земельного участка	Места допустимого размещения зданий, строений, сооружений	Уровень воды
Минимальные отступы от границ земельного участка	Красная линия	Расстояние (м)	"ТД" - прибрежная защитная полоса
Граница участка		Места допустимого размещения благоустройства	"ВД" - водоохранная зона
			лесозащитная полоса

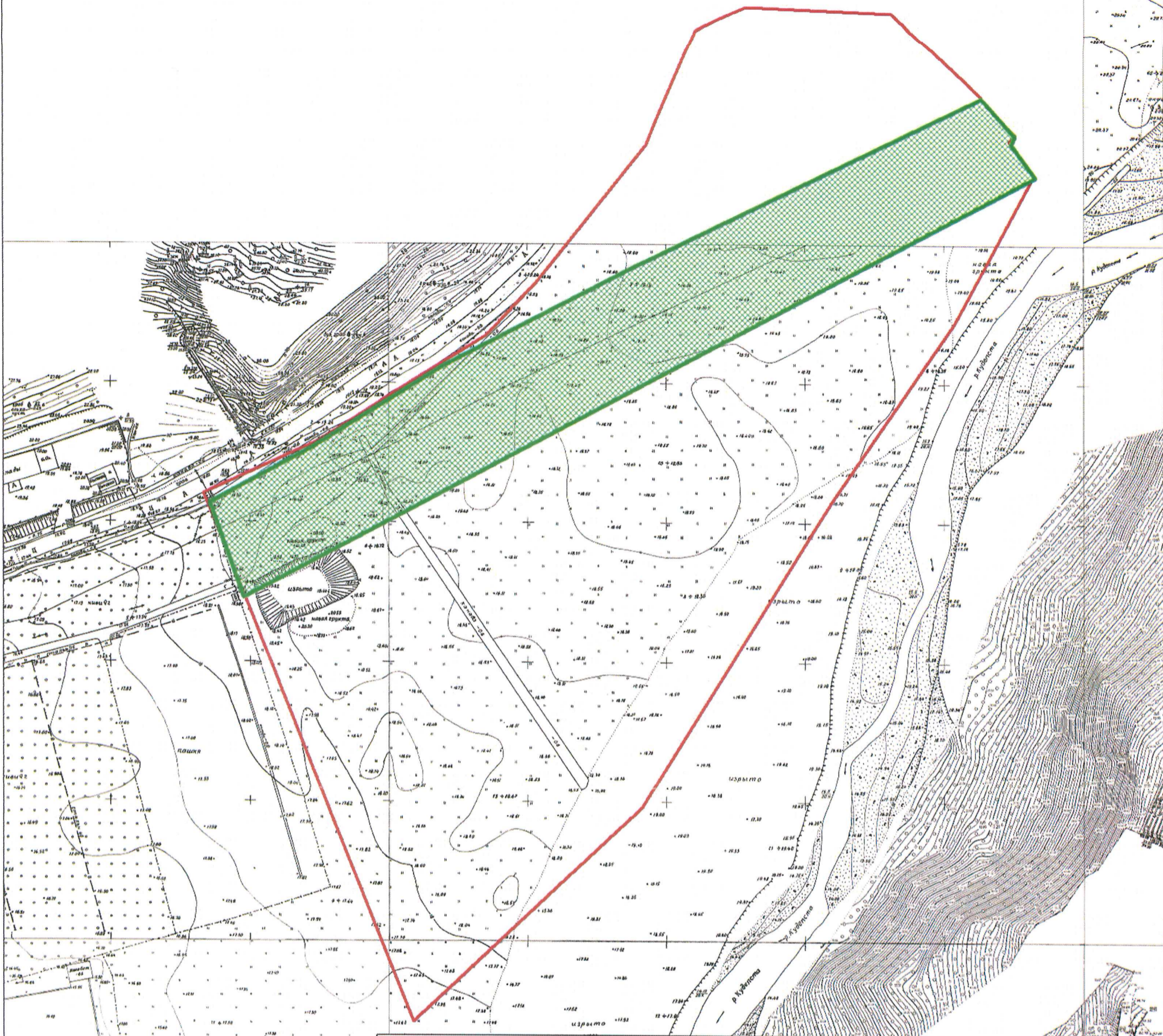
Градостроительный план земельного участка с кад. №23 49 040 1008 1251 Адлерского района г. Сочи			
им.	кол. уч.	лист	№ док.
Зам. директора	А.Н. Борозин		
Исполнитель	Хурдова З.В.		
ЗАКАЗЧИК: ООО "Тролмут"			
Чертёж градостроительного плана земельного участка. М 1:1000. Условные обозначения. Экспликация. Схема расположения земельного участка в окружении смежных земельных участков.			
Стадия	Лист	Листов	
	ГрП-1	3	
МБУ г. Сочи			
"Центр геоинформационных технологий"			



УСЛОВНЫЕ ОБОЗНАЧЕНИЯ	
	Граница участка
	Территориальная зона "Ж-5" - зона многоквартирной жилой застройки до 56 метров

						Градостроительный план земельного участка кад. № 23:49:00401008:1251 Адлерского района г.Сочи.			
изм.	кол.уч.	лист	№ док.	подпись	дата	ЗАКАЗЧИК: ООО "Громитус"	Стадия	Лист	Листов
								ГрП-2	3
						Карта градостроительного зонирования (Фрагмент). М 1:3000. Условные обозначения.	МБУ г.Сочи "Центр геоинформационных технологий"		

ЧЕРТЕЖ РАЗРАБОТАН НА ТОПОГРАФИЧЕСКОЙ ОСНОВЕ И КАДАСТРОВОЙ ВЫПИСКЕ  
О ЗЕМЕЛЬНОМ УЧАСТКЕ ОТ 20.06.2016 №99/2016/4659349



**УСЛОВНЫЕ ОБОЗНАЧЕНИЯ**

	границы з/у, состоящего на кадастровом учете
	Обременения кадастровой палаты

**Сведения о частях земельного участка и обременениях**

№ п/п	Учетный номер части	Площадь (кв.м.)	Характеристика части
1	---	ВЕСЬ	Аренда (в том числе, субаренда), Распоряжение заместителя руководителя Территориального управления №04-04/1123С от 22.03.2008, Временные
2	---	ВЕСЬ	Ограничения прав на земельный участок, предусмотренные статьями 56, 56.1 ЗК РФ, Распоряжение заместителя руководителя Территориального управления №04-04/1123С от 22.03.2008, Временные
3	---	11913	иные ограничения (обременения) прав, Распоряжение заместителя руководителя Территориального управления №04-04/1123С от 22.03.2008, Временные
4	---	135	иные ограничения (обременения) прав, Распоряжение заместителя руководителя Территориального управления №04-04/1123С от 22.03.2008, Временные
5	---	ВЕСЬ	Аренда (в том числе субаренда)
6	---	6795	Ограничения прав на земельный участок, предусмотренные статьями 56, 56.1 ЗК РФ, 23.49.2.745, Постановление Правительства РФ "О порядке установления охранных зон объектов электросетевого хозяйства и особых условий использования з/у, расположенных в границах таких зон" №160 от 24.02.2009
7	---	ВЕСЬ	Аренда (в том числе, субаренда), ООО "Громитус"

Градостроительный план земельного участка кад. № 23.49.0401008.1251  
Адлерского района города Сочи

изм.	кол.уч.	лист	№ док.	подпись	дата
Зам. директора	А.Н. Бородин				
Исполнитель	Хурдова З.В.				

ЗАКАЗЧИК: ООО "Громитус"

Стадия	Лист	Листов
	ГрП-3	3

Сведения о частях земельного участка и обременениях  
(Фрагмент), М 1:1500. Условные обозначения.

МБУ г.Сочи  
"Центр геоинформационных технологий"

## 2. Информация о градостроительном регламенте земельного участка

Градостроительный регламент земельного участка установлен в составе правил землепользования и застройки, утвержденных представительным органом местного самоуправления Решение Городского Собрания Сочи от 29.12.2009 г. № 202 «Об утверждении Правил землепользования и застройки на территории муниципального образования город-курорт Сочи», решение Городского Собрания от 12.12.2011г. «О внесении изменений в решении Городского собрания Сочи от 29.12.2009 № 202 «Об утверждении Правил землепользования и застройки на территории муниципального образования город-курорт Сочи», в редакции решения Городского Собрания от 30.10.2014г. №142 «О внесении изменений в решение Городского Собрания Сочи от 29.12.2009 № 202 «Об утверждении Правил землепользования и застройки на территории муниципального образования город-курорт Сочи», в редакции решения Городского Собрания от 29.09.2015г. №10 «О внесении изменений в решение Городского собрания Сочи от 29.12.2009г. № 202 «Об утверждении Правил землепользования и застройки на территории муниципального образования город-курорт Сочи».

(наименование представительного органа местного самоуправления, реквизиты акта об утверждении правил землепользования и застройки.)

### Территориальная зона Ж 5

#### многоэтажная жилая застройка до 56 метров

#### 2.1. Информация о разрешенном использовании участка

##### **Основной вид разрешенного использования:**

**Постоянное проживание:** многоквартирные жилые дома;

**Временное проживание:** гостиницы, мотели, хостел;

**Курортно-рекреационное обслуживание:** экскурсионное бюро, туристические информационные центры; общественный пункт оказания помощи;

**Торговля:** универсамы, универмаги, торговые центры; встроенные магазины в капитальных зданиях; специально оборудованные рынки, рыночные комплексы и торговые зоны продовольственных, промтоварных, сельхозпродуктов; объекты мелкорозничной торговли, рассчитанные на малый поток посетителей: киоски, павильоны, палатки;

**Общественное питание в здании:** объекты общественного питания, рестораны, кафе, столовые, предприятия питания;

**Воспитание, образование, подготовка кадров:** детские дошкольные учреждения; общеобразовательные школы, школы-интернаты, специализированные школы; учреждения среднего специального и высшего образования, учебные центры;

**Культура, искусство, информатика:** музеи, выставочные залы; концертно-спортивные комплексы, театры, кинотеатры, клубы, дискотеки; библиотеки, архивы, информационные центры; детские и взрослые музыкальные, художественные, хореографические школы и студии, дома творчества (исключая ночные заведения); теле- и радиостудии, киностудии, студии звукозаписи, редакции газет и журналов, издательства;

**Физическая культура, спорт в здании:** фитнес центр, спортивные клубы, спортивные школы, бассейны и т.п.;

**Спорт, отдых вне здания:** спортплощадки, теннисные корты; парки, скверы, бульвары;

**Здравоохранение, соцобеспечение:** больницы, клиники общего профиля; амбулатории, поликлиники; пункты первой медицинской помощи, врачебные кабинеты; аптеки; станции скорой и неотложной помощи; станции переливания крови; дома ребенка, детские дома, дома для престарелых, семейные детские дома;

**Бытовое обслуживание населения:** дома быта, ателье, пункты проката, химчистки, ремонт обуви, ремонт квартир и жилых домов по заказам населения, фотоателье, парикмахерские;

**Коммунальные объекты, связь, милиция:** бани, минипрачечные; отделения связи, опорные пункты милиции; пожарные депо, отделения милиции, военкоматы; общественные туалеты;

**Управление, финансы, страхование:** встроенные учреждения обслуживания в капитальных зданиях;

**Наука и научное обслуживание:** научно-исследовательские, проектные, конструкторские организации, компьютерные центры;

**Обслуживание и хранение автотранспорта:** паркинги многоэтажные и подземные, мастерские автосервиса, автозаправочные станции;

**Транспортное обслуживание:** пассажирские железнодорожные остановочные пункты; надземные и подземные пешеходные переходы;

**Инженерная инфраструктура:** АТС, небольшие блок модульные котельные; КНС, РТП, ТП, ГРП, центральные и индивидуальные тепловые пункты;

**Объекты специального назначения:** антенны сотовой, радиорелейной и спутниковой связи; объекты гражданской обороны и предотвращения чрезвычайных ситуаций;

### Условно-разрешенный вид использования:

**Временное проживание:** общежитие

**Отправление культа:** церкви, часовни, объекты религиозного назначения; объекты типа подворий;

**Бытовое обслуживание населения:** предприятия по ремонту бытовой техники, по изготовлению металло- деревянных изделий, мебели;

**Управление, финансы, страхование:** банки, учреждения кредитования, страхования, биржевой торговли, нотариальные конторы, ломбарды, юридические консультации, агентства недвижимости, туристические агентства и центры обслуживания, рекламные агентства; административные здания, общественные организации, суды, бизнес-центры, офисные центры, выставочные центры, бизнес инкубаторы;

**Наука и научное обслуживание:** научно-инновационные центры;

**Склады:** в полностью закрытых строениях;

**Обслуживание и хранение автотранспорта:** гаражи отдельно стоящие, гаражи боксового типа, автопарки пассажирского транспорта, таксопарки, автостоянки открытого типа.

**Инженерная инфраструктура:** котельные большой мощности, ГРС, ПС, КОС, объекты водоснабжения.

### Вспомогательные виды разрешенного использования земельного участка

**Разрешенные на территории всех земельных участков и объектов капитального строительства (при условии реализации какого-либо вида из основных или условно-разрешенных видов использования земельных участков):**

**Разрешенные на территории всех земельных участков и объектов капитального строительства:**

- благоустроенные зеленые территории;
- объекты инженерного обеспечения основных, условно разрешенных и вспомогательных видов использования на соответствующем земельном участке;
- автомобильные проезды, подъезды, обслуживающие соответствующий участок;
- автостоянки и гаражи (в том числе подземные и многоэтажные);
- общественные туалеты (кроме встроенных в жилые дома детских учреждений);
- хозяйственные площадки для мусоросборников;
- иные вспомогательные объекты, предусмотренные действующими нормативами для зданий и сооружений соответствующего функционального назначения.

**Многоквартирные дома:** встроенные в нижние этажи лицевых корпусов –

- учреждения торговли, кроме рыбных магазинов;
- учреждения общественного питания;
- парикмахерские, салоны красоты, приемные пункты химчистки;
- библиотеки;
- отделения связи;
- офисы фирм;
- врачебные кабинеты;
- детские дошкольные группы и учреждения с количеством детей до 30.

**Гостиницы, мотели, хостелы:** площадки: спортивные, для отдыха, хозяйственные; оборудованные площадки для временных сооружений.

**Общежития:** площадки: детские, спортивные, хозяйственные, для отдыха.

**Воспитание, образование, подготовка кадров:** площадки: детские, спортивные, хозяйственные, для отдыха; теплицы, оранжереи; жилые дома для персонала.

**Отправление культа:** жилые дома для персонала; объекты ритуального назначения; площадки для отдыха, хозяйственные; автостоянки или гаражи.

**Предприятия питания, рестораны, кафе, столовые:** оборудованные площадки (для летних кафе, хозяйственные).

**Спорт, отдых вне здания:**

Стадионы: сооружения, связанные с технологией функционирования основных объектов.

Парки культуры и отдыха: развлекательные центры; комплексы аттракционов, луна-парки, аквапарки; предприятия общественного питания; общественные туалеты; выставочные павильоны; зрительные залы, эстрады; спортивные площадки без мест для зрителей; оборудованные площадки для временных сооружений обслуживания, торговли, проката; площадки для отдыха; хозяйственные постройки для инвентаря по уходу за парком; помещение охраны; помещения для переодевания, душевые.

**Здравоохранение и социальное обеспечение:**

Больницы, клиники общего профиля: жилые дома для персонала; объекты, технологически связанные с назначением основного вида использования; часовни; площадки для отдыха.

**Коммунальные объекты, связь, милиция:** складские здания.

**Управление, финансы, страхование:** встроенные или пристроенные объекты торговли, обслуживания, общественного питания.

**Научно-исследовательские, проектные, конструкторские организации, компьютерные центры, залы компьютерных игр:** встроенные или пристроенные объекты торговли, обслуживания, общественного питания.

**Обслуживание и хранение автотранспорта:** мастерские по ремонту и обслуживанию автомобилей; автомобильные мойки; помещения или здания для охраны; помещения для персонала; объекты пожарной охраны; объекты технического и инженерного обеспечения, здания или помещения для охраны.

**Транспортное обслуживание:** объекты, технологически связанные с назначением основного вида.

2.2. Требования к назначению, параметрам и размещению объекта капитального строительства на указанном земельном участке. Назначение объекта капитального строительства.

№ объекта согласно чертежу градостроительного плана	назначение объекта капитального строительства
2	согласно п.2.1

2.2.1. Предельные (минимальные и (или) максимальные) размеры земельных участков объектов капитального строительства, в том числе площадь:

Кадастровый номер земельного участка согласно чертежу градостр. плана	1.	2.	3.	4.	5.	6.	7.		8.
	Длина (м)	Ширина (м)	Полоса отчуждения	Охранные зоны	Площадь земельного участка (га)	Номер объекта кап.стр-ва согласно чертежу градостр.плана	Размер (м)		Площадь объекта кап.стр-ва (га)
							макс	мин.	
23:49:0401 008:1251	337	182	В границах «Красной линии» ул. Искра – (частично 305 кв. м.)	<ol style="list-style-type: none"> <li>1. П-я зона округа горно-санитарной охраны курорта – (весь);</li> <li>2. Зона "СИ-9"-сейсмической интенсивности 9 баллов- (весь); "ОГП-О" - зона оползневых процессов-(весь); Тектонические разломы сплошные-(весь)</li> <li>3. Зона "ОА-В-Д" высотного ограничения аэропорта Сочи (Адлер) -(весь)</li> <li>4. "ВД" - водоохранная зона р. Кудепста 100м-(частично 31970 кв.м.); "ПР" - прибрежная защитная полоса р. Кудепста 50м.- (частично 12590 кв.м.); Граница береговой полосы не установлена в соответствии с требованиями действующего законодательства (нанесена условно) "БП"- береговая полоса р. Кудепста-(частично 1456 кв.м.).</li> <li>5. Территория исторического поселения регионального значения (граница территории установлена Законом Краснодарского края от 23.07.2015 №3223-КЗ) – (весь).</li> </ol>	4,9947	---	---	---	---

2.2.2. Предельное количество этажей – -----  
или предельная высота зданий, строений, сооружений – жилые дома - 56м.



общественные здания – 22м;

2.2.3. Максимальный процент застройки в границах земельного участка – жилые дома – 30%  
общественные здания – 40%

2.2.4. Иные показатели: В целях обеспечения устойчивого развития территории, в связи с необходимостью выделения элементов планировочной структуры, установления (изменения) красных линий, проектную документацию на объекты капитального строительства разрабатывать на основании документации по планировке территории.

Минимальные отступы от границ земельного участка – 5м;

Минимальный процент озеленения – для жилых домов - 20%

для общественных зданий - 30 %.

Коэффициент использования территории (КИТ) для жилых домов - 2.1%

для общественных зданий – 2.1%

Условия подключения объекта к сетям инженерно-технического обеспечения

#### электроснабжение

В соответствии с постановлением Правительства РФ от 27.12.2004 № 861 «Об утверждении Правил недискриминационного доступа к услугам по передаче электрической энергии и оказания этих услуг, Правил недискриминационного доступа к услугам по оперативно-диспетчерскому управлению в электроэнергетике и оказания этих услуг, Правил недискриминационного доступа к услугам администратора торговой системы оптового рынка и оказания этих услуг и Правил технологического присоединения энергопринимающих устройств потребителей электрической энергии, объектов по производству электрической энергии, а также объектов электросетевого хозяйства, принадлежащих сетевым организациям и иным лицам, к электрическим сетям» в целях определения технической возможности подключения (технологического присоединения) объекта капитального строительства к объекту электросетевого хозяйства необходимо обратиться в:

1. ПАО «Кубаньэнерго» Сочинские электрические сети, адрес: г. Сочи, ул. Конституции СССР, 42, тел.: (862) 269-03-59 факс: (862) 261-40-71;

2. ООО «НЭСК «Электросети», адрес: г. Сочи, ул. Конституции СССР, д. 44/5  
тел.: (862) 260-97-92

#### газоснабжение

В соответствии с постановлением Правительства РФ от 30.12.2013 № 1314 «Об утверждении Правил подключения (технологического присоединения) объектов капитального строительства к сетям газораспределения, а также об изменении и признании утратившими силу некоторых актов Правительства Российской Федерации» в целях определения технической возможности подключения (технологического присоединения) объекта капитального строительства к сети газораспределения необходимо обратиться в:

1. ОАО «Сочигоргаз», ул. Дмитриевой, 56, тел.: (862) 296-08-04; (862) 262-92-45.

#### водоснабжение и водоотведение

Выданы : Письмо ООО «Сочиводоканал» от 05.07.2016 №01.6.2-09/050716/06

О невозможности выдачи технических условий в связи с тем, что максимально возможная нагрузка, которая может быть предоставлена (1 куб.м.) не обеспечит его устойчивое водоснабжение и водоотведение. Необходимо проведение модернизации и реконструкция систем водоснабжение и водоотведение.

#### Теплоснабжение

Выданы: Письмо МУП города Сочи «Сочитеплоэнерго» от 01.07.2016 №02-4205/16

Возможность присоединение к централизованному теплоснабжению отсутствуют в связи с отсутствием тепловых сетей и источника теплоснабжения в данном районе. Теплоснабжение рекомендуется решить от собственного индивидуального источника тепла.

Проектирование осуществлять в соответствии с:

- СП 14.13330.2014 "СНиП II-7-81\* "Строительство в сейсмических районах". Разделы 1, 4, 5 (пункты 5.1, 5.2.1, 5.3 - 5.20), 6 (пункты 6.1.1 - 6.8.19, 6.9.1, 6.9.2, 6.9.4, 6.9.5, 6.10.1 - 6.17.14, 6.18.2), 7, 8 (подраздел 8.1, пункты 8.2.1 - 8.3.6, 8.4.1, 8.4.3, 8.4.5 - 8.4.13, 8.4.17 - 8.4.21, 8.4.23 - 8.4.25, 8.4.27 - 8.4.29, 8.4.31, 8.4.32, 8.4.34), 9 (пункты 9.1.1 - 9.1.3, пункты 9.2.1 - 9.2.10, 9.3.1 - 9.3.3, 9.3.5 - 9.3.10);
- СП 15.13330.2012 "СНиП II-22-81\* "Каменные и армокаменные конструкции". Разделы 1, 4 (пункт 4.4), 6 - 10;
- СП 16.13330.2011 "СНиП II-23-81\* "Стальные конструкции". Разделы 1, 4 - 6, 7 (за исключением пункта 7.3.3), 8 (за исключением пунктов 8.5.1, 8.5.9), 9 - 14, 15 (за исключением пункта 15.5.3), 16 - 18, приложения Д, Е, Ж;
- СП 20.13330.2011 "СНиП 2.01.07-85\* "Нагрузки и воздействия". Разделы 1 (пункт 1.1), 4, 6 - 15, приложения В - Е;
- СП 22.13330.2011 "СНиП 2.02.01-83\* "Основания зданий и сооружений". Разделы 1, 4 (пункты 4.2, 4.4, 4.8, 4.12, 4.20), 5 (пункты 5.1.3, 5.1.7, 5.2.1 - 5.2.4, 5.2.6, 5.3.16, 5.3.17, 5.4.1 - 5.4.3, 5.4.12, 5.4.14, 5.4.15, 5.5.3 - 5.5.7, 5.5.9, 5.5.10, 5.6.3, 5.6.5 - 5.6.9, 5.6.13, 5.6.16, 5.6.25, 5.6.26, 5.7.1, 5.7.3 - 5.7.14, 5.8.1 - 5.8.13), 6 (пункты 6.1.1 - 6.13.7), 7, 9 (пункты 9.1, 9.2, 9.4, 9.5, 9.9, 9.11, 9.12, 9.14 - 9.19, 9.21 - 9.38), 10 (пункты 10.1 - 10.3, 10.5, 10.6, 10.8, 10.10 - 10.17), 11 (пункты 11.2, 11.3, 11.4, 11.9, 11.12, 11.13, 11.16, 11.17, 11.18, 11.22, 11.23, 11.24), 12 (пункты 12.4, 12.8), приложения Л, М;
- СП 24.13330.2011 "СНиП 2.02.03-85 "Свайные фундаменты". Разделы 1, 4 (пункты (4.1 - 4.4, 4.7 - 4.10), 5 (пункты 5.10, 5.11), 6 (пункты 6.7 - 6.11), 7 (пункты 7.1.1 - 7.1.10, 7.1.12 - 7.1.16, 7.2.1 - 7.6.12), 8 (пункты 8.8 - 8.10, 8.11, 8.13 - 8.15, 8.17 - 8.19), 9 (пункты 9.2 - 9.15, 9.17, 9.19), 10 (пункты 10.3 - 10.7), 11 (пункты 11.5 - 11.9, 11.12, 11.13), 12 (пункты 12.2 - 12.12, 12.15), 13 (пункты 13.6, 13.7), 14 (пункты 14.2 - 14.7), 15 (пункты 15.3 - 15.8);
- СП 42.13330.2011 "СНиП 2.07.01-89\* "Градостроительство. Планировка и застройка городских и сельских поселений". Разделы 1 (пункт 1.1), 4, 5 (за исключением пунктов 5.4, 5.7), 6 (за исключением пункта 6.3), 8 (пункты 8.2 - 8.6, 8.8, 8.9, 8.12 - 8.20, 8.24 - 8.26), 9, 10 (пункты 10.1 - 10.5), 11 (пункты 11.1 - 11.24, 11.25 (таблица 10, за исключением примечания 4), 11.26, 11.27), 12 (за исключением пункта 12.33), 13, 14;
- СП 45.13330.2012 "СНиП 3.02.01-87 "Земляные сооружения, основания и фундаменты". Разделы 1, 6 (пункты 6.1.10, 6.1.12, 6.1.14, 6.1.15, 6.1.16, 6.1.19, 6.1.21), 8 (пункты 8.3, 8.19), 10, 11 (пункты 11.30, 11.43), 12 (пункт 12.7.5, таблица 12.1, пункт 12.8.18, позиция 2 таблицы 12.2), 14 (пункт 14.1.29, таблица 14.4), 15 (пункт 15.7), 16 (пункт 16.4.10), 19 (пункт 19.19, таблица 19.1);
- СП 47.13330.2012 "СНиП 11-02-96 "Инженерные изыскания для строительства. Основные положения". Разделы 1 (пункт 1.1), 4 (пункты 4.8, 4.12 - 4.15, 4.17, 4.19 (первое и третье предложения пункта 4.22), 5 (пункты 5.1.1.2, 5.1.1.5 - 5.1.1.7, 5.1.1.9, 5.1.1.16 - 5.1.1.19, 5.1.2.5, 5.1.2.8, 5.1.2.13, 5.1.3.1.2, 5.1.3.4.2, 5.1.3.4.3, 5.1.3.5.4, 5.1.4.4, 5.1.4.5, 5.1.6.2, 5.1.6.4, 5.1.6.8, 5.4.4, подраздел 5.6), 6 (пункты 6.2.3, 6.2.5, 6.2.6, 6.3.2, 6.3.3, абзац последний пункта 6.3.5, пункты 6.3.6 - 6.3.8, 6.3.15, 6.3.17, 6.3.21, 6.3.23, 6.3.26, 6.3.28 - 6.3.30, 6.4.2, 6.4.3, 6.4.8, 6.7.1 - 6.7.5), 7 (пункты 7.1.6, 7.4.5, 7.4.6, 7.6.1 - 7.6.5), 8 (пункты 8.2.2, 8.2.3, 8.3.2, 8.3.3, 8.4.2, 8.4.3, 8.5.1 - 8.5.4), приложения А, Б, В, Г;
- СП 54.13330.2011 "СНиП 31-01-2003 "Здания жилые многоквартирные". Разделы 1 (пункт 1.1), 4 (пункты 4.3 - 4.7, абзацы третий - шестой пункта 4.8, пункты 4.9 - 4.12), 5 (пункты 5.5, 5.8), 6 (пункты 6.2, 6.5, 6.6 - 6.8), 7 (пункты 7.1.2, 7.1.4 - 7.1.14, абзац второй пункта 7.1.15, пункты 7.2.1 - 7.2.15, 7.3.6 - 7.3.10, 7.4.2, 7.4.3, 7.4.5, 7.4.6), 8 (пункты 8.2 - 8.7, 8.11 - 8.13), 9

(пункты 9.2 - 9.4, 9.6, 9.7, 9.10 - 9.12, 9.16, 9.18 - 9.20, 9.22, 9.23, 9.25 - 9.28, 9.31, 9.32), 10 (пункт 10.6), 11 (пункты 11.3, 11.4);

- СП 63.13330.2012 "СНиП 52-01-2003 "Бетонные и железобетонные конструкции. Основные положения". Разделы 1, 4 - 10, 11 (пункты 11.1.2 - 11.1.5, 11.2.1 - 11.2.3, 11.2.6 - 11.2.8, 11.4.2 - 11.4.6, 11.5.2), 12, 13;

- СП 64.13330.2011 "СНиП II-25-80 "Деревянные конструкции". Разделы 1 (пункт 1.1, 1.2, 1.7), 4 (пункты 4.2 - 4.4, 4.11), 5, 6, 7, 8, приложение Е;

- СП 70.13330.2012 "СНиП 3.03.01-87 "Несущие и ограждающие конструкции". Разделы 1 (пункт 1.1), 3 (пункты 3.3, 3.5, 3.6, 3.20, 3.23), 4 (пункты 4.5.1, 4.5.3, подразделы 4.6, 4.9, пункты 4.10.6, 4.10.7, 4.12.1 - 4.12.3, 4.14.1 - 4.15.4, пункты 4.16.6, 4.19.11), 5 (пункты 5.2.3 - 5.2.6, 5.3.3, 5.3.6, 5.3.12, 5.3.13, 5.4.1 - 5.4.3, 5.11.1 - 5.11.17, 5.12.2 - 5.12.5, 5.16.4, 5.16.10, 5.16.11, 5.16.19 - 5.16.21, 5.16.24, 5.17.6, 5.17.8, 5.18.3, 5.18.8, 5.18.15, 5.18.16, 5.18.20), 6 (пункты 6.1.2, 6.1.7, 6.2.2, 6.2.4, 6.2.5, 6.2.6, 6.2.11, 6.2.15, 6.3.1 - 6.6.3), 7 (пункты 7.3.23, 7.4.13, 7.6.19), 8 (пункт 8.1.7), 9 (пункты 9.1.4, 9.1.9, 9.2.9, 9.3.1, 9.11.1 - 9.12.5, 9.14.1 - 9.14.3, 9.16.1 - 9.16.7, 9.18.1 - 9.18.5), 10;

- СП 116.13330.2012 "СНиП 22-02-2003 "Инженерная защита территорий, зданий и сооружений от опасных геологических процессов. Основные положения". Разделы 1, 4 (пункты 4.9, 4.12, 4.16), 5 (пункты 5.2.2 - 5.2.5, 5.3.1.3 - 5.3.1.8, 5.3.2.1 - 5.3.4.2), 6 (пункты 6.2.1 - 6.3.5.2), 7 (пункты 7.2.1 - 7.3.2.6), 8 (пункты 8.2.1 - 8.3.7.1), 10 (пункт 10.3.8), 11 (пункты 11.2.1 - 11.3.7), 12 (пункты 12.2.1, 12.2.2);

- СП 118.13330.2012 "СНиП 31-06-2009 "Общественные здания и сооружения". Разделы 1, 3, 4 (пункты 4.1 - 4.7, 4.9 - 4.10, 4.11 (за исключением абзаца второго пункта 4.11), пункты 4.12, 4.14 - 4.22, абзацы первый и второй пункта 4.23, пункты 4.24 - 4.26, 4.28 - 4.30), 5 (пункты 5.1, 5.2, 5.4 - 5.7, 5.9 - 5.13, 5.20 - 5.27, 5.32 - 5.36, 5.38 - 5.46), 6 (пункты 6.1 - 6.6, 6.8 - 6.12, 6.14 - 6.21, 6.23 - 6.28, 6.30 - 6.38, 6.40 - 6.48, 6.53 - 6.58, 6.64, 6.72, 6.77, 6.81 - 6.95), 7 (пункты 7.1 - 7.5, 7.8, 7.10 - 7.27, 7.35, 7.37 - 7.43, 7.46 - 7.49), 8 (пункты 8.1 - 8.7, абзац первый пункта 8.9, пункты 8.10, 8.11, 8.14, 8.18, 8.19, 8.21, 8.24 - 8.26, 8.28 - 8.34), 9 (пункты 9.1 - 9.5), приложение Г;

- СП 47.13330.2012 "СНиП 11-02-96 "Инженерные изыскания для строительства. Основные положения". Разделы 1 (пункт 1.1), 4 (пункты 4.8, 4.12 - 4.15, 4.17, 4.19 (первое и третье предложения пункта 4.22), 5 (пункты 5.1.1.2, 5.1.1.5 - 5.1.1.7, 5.1.1.9, 5.1.1.16 - 5.1.1.19, 5.1.2.5, 5.1.2.8, 5.1.2.13, 5.1.3.1.2, 5.1.3.4.2, 5.1.3.4.3, 5.1.3.5.4, 5.1.4.4, 5.1.4.5, 5.1.6.2, 5.1.6.4, 5.1.6.8, 5.4.4, подраздел 5.6), 6 (пункты 6.2.3, 6.2.5, 6.2.6, 6.3.2, 6.3.3, абзац последний пункта 6.3.5, пункты 6.3.6 - 6.3.8, 6.3.15, 6.3.17, 6.3.21, 6.3.23, 6.3.26, 6.3.28 - 6.3.30, 6.4.2, 6.4.3, 6.4.8, 6.7.1 - 6.7.5), 7 (пункты 7.1.6, 7.4.5, 7.4.6, 7.6.1 - 7.6.5), 8 (пункты 8.2.2, 8.2.3, 8.3.2, 8.3.3, 8.4.2, 8.4.3, 8.5.1 - 8.5.4), приложения А, Б, В, Г;

- СП 41.13330.2012 "СНиП 2.06.08-87 "Бетонные и железобетонные конструкции гидротехнических сооружений". Разделы 1, 5 (пункты 5.5 - 5.8, 5.13 - 5.28, 5.30 - 5.35), 6 (пункты 6.1, 6.1.1, 6.2, 6.6 - 6.8, 6.10 - 6.13, 6.15 - 6.22, 6.26 - 6.31), 7 - 10;

- СП 42.13330.2011 "СНиП 2.07.01-89\* "Градостроительство. Планировка и застройка городских и сельских поселений". Разделы 1 (пункт 1.1), 4, 5 (за исключением пунктов 5.4, 5.7), 6 (за исключением пункта 6.3), 8 (пункты 8.2 - 8.6, 8.8, 8.9, 8.12 - 8.20, 8.24 - 8.26), 9, 10 (пункты 10.1 - 10.5), 11 (пункты 11.1 - 11.24, 11.25 (таблица 10, за исключением примечания 4), 11.26, 11.27), 12 (за исключением пункта 12.33), 13, 14, а также иных стандартов и сводов правил (частей таких стандартов и сводов правил) в соответствии с перечнем, утвержденным постановлением Правительства РФ от 26.12.2014 № 1521 «Об утверждении перечня национальных стандартов и сводов правил (частей таких стандартов и сводов правил), в результате применения которых на обязательной основе обеспечивается соблюдение требований Федерального закона "Технический регламент о безопасности зданий и сооружений».

2.2.5. Требования к назначению, параметрам и размещению объекта капитального строительства на указанном земельном участке

Заполнения не требуется

№ согласно чертежу	назначение объекта капитального строительства
---	---

Предельные (минимальные и (или) максимальные) размеры земельных участков:

Номер участка согласно чертежу градплана	Длина (м)	Ширина (м)	Площадь (га)	Полоса отчуждения	Охранные зоны
---	---	---	---	---	---

3. Информация о расположенных в границах земельного участка объектах капитального строительства и объектах культурного наследия

3.1. Объекты капитального строительства:

№ согласно чертежу градостроительного плана	назначение объекта капитального строительства
---	----

Инвентаризационный или кадастровый номер: -----

Технический или кадастровый паспорт объекта подготовлен: -----

(дата)

-----  
(наименование организации (органа) государственного кадастрового учета объектов недвижимости или государственного технического учета и технической инвентаризации объектов капитального строительства)

3.2. Объекты, включенные в единый государственный реестр объектов культурного наследия (памятников истории и культуры) народов Российской Федерации

№ согласно чертежу градостроительного плана	назначение объекта культурного наследия
не имеется	не имеется

не имеется

(Наименование органа государственной власти, принявшего решение о включении выявленного объекта культурного наследия в реестр, реквизиты этого решения)

Регистрационный номер в реестре: \_\_\_\_\_ не имеется \_\_\_\_\_ от \_\_\_\_\_

\_\_\_\_\_  
(дата, наименование органа (организации), выдавшего технические условия)

4. Информация о разделении земельного участка

документ отсутствует

\_\_\_\_\_  
(наименование и реквизиты документа, определяющего возможность или невозможность разделения)

Технический исполнитель муниципальной услуги:  
МБУ г. Сочи «ЦГТ»